

PODPORA STARÝCH MAP PŘI VYHLEDÁVÁNÍ CUKROVARNICKÝCH KRAJIN NA ÚZEMÍ ČESKÉ REPUBLIKY

JAROMÍR KOLEJKA₁, KAREL KIRCHNER, TOMÁŠ KREJČÍ,
EVA NOVÁKOVÁ, JAKUB TROJAN

Ústav geoniky AV ČR, v. v. i., Oddělení environmentální geografie, Brno

Obsah prezentace

- Důvody zájmu o cukrovarnické krajinné dědictví
- Pojem „cukrovarnická krajina“
- Datová podpora indicií cukrovarnické krajiny
- Výsledky vyhledávání cukrovarnické krajiny

Důvody zájmu o cukrovarnické krajinné dědictví

- pěstování „technických plodin“ znamenalo výrazný zásah do krajiny a její následnou přeměnu a změnu funkcí.
- rozvoj cukrovarnictví v českých zemích se datuje od 30. let 19. století a umožnily jej dobré klimatické a půdní podmínky a státní podpora,
- v době cukrovarnictví v českých zemích pracovalo kolem 400 cukrovarů, které doprovázela jak příslušná infrastruktura, tak polnosti,
- území dnešní České republiky bylo klíčovým producentem a exportérem cukru na světě s cca více než 10 % podílem na světové produkci cukru
- současná postindustriální doba je obdobím útlumu cukrovarnictví spojeného s chátráním bývalých průmyslových areálů přeměněných na brownfields, redukce osevních ploch řepy,
- krajina nese dodnes stopy cukrovarnictví české veřejnosti ovšem neznámé,
- ve světě situace jiná, je prostudován vliv pěstování cukrové třtiny na krajinu

Důvody zájmu o cukrovarnické krajinné dědictví

V zájmu zachování povědomí o vlivu cukrovarnictví na krajinu českých zemích nutno identifikovat venkovské krajiny doložitelně formované cukrovarnictvím v době průmyslové revoluce od druhé poloviny 19. století do doby druhé světové války a informovat širokou veřejnost o tomto specifickém krajinném přírodně kulturním dědictví. Snad nej kvalitnější zbytky bývalé „řepné“ cukrovarnické krajiny by si zasloužily specifický přístup společnosti, jak je tomu již na několika místech ve světě v případě „třtinových“ cukrovarnických kulturních krajin. Cukrovarnické krajiny na území ČR mohou být jak HISTORICKÉ (nyní nefunkční), tak RECENTNÍ (kde je cukrovarnictví stále realizováno).

Pojem „cukrovarnická krajina“

České země se koncem 19. století staly primární producentskou oblastí (vedle německých států jako celku a Francie) s významem dosahujícím produkčních regionů třtinového cukru. **Cukrovarnické dědictví** tak v České republice sestává ze tří typů objektů a ploch:

1. Výrobní a návazné manipulační objekty a plochy.
2. Bývalé i současné produkční oblasti (areály, lokality) **cukrové řepy**,
3. Servisní plochy a objekty zabezpečující pěstování a dopravu řepy, příp. dalších surovin a produktů,

Datová podpora indicií cukrovarnické krajiny

Lokality
cukrovarů

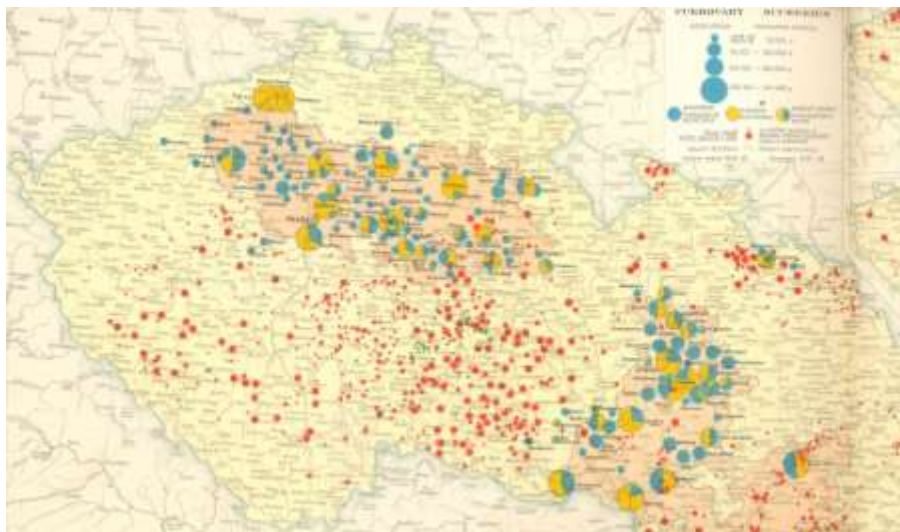
1870



1926



1935



1947



Datová podpora indicií cukrovarnické krajiny

Lokality
cukrovarů

2007



Využití indicií k hledání cukrovarnické krajiny

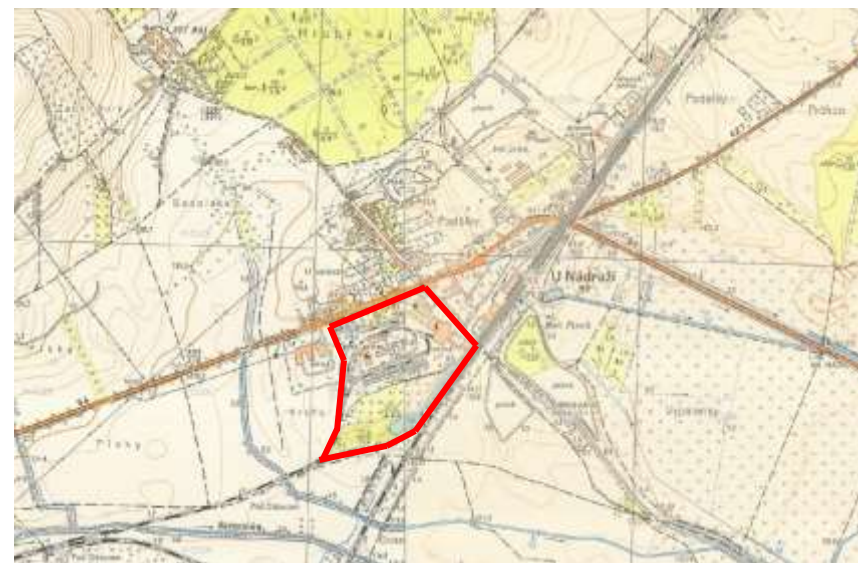
Využití dat o
poloze cukrovarů
k vymezení
výrobního areálu



STARÉ MAPY 1872



2020



1961-1970

2022



STARÉ MAPY

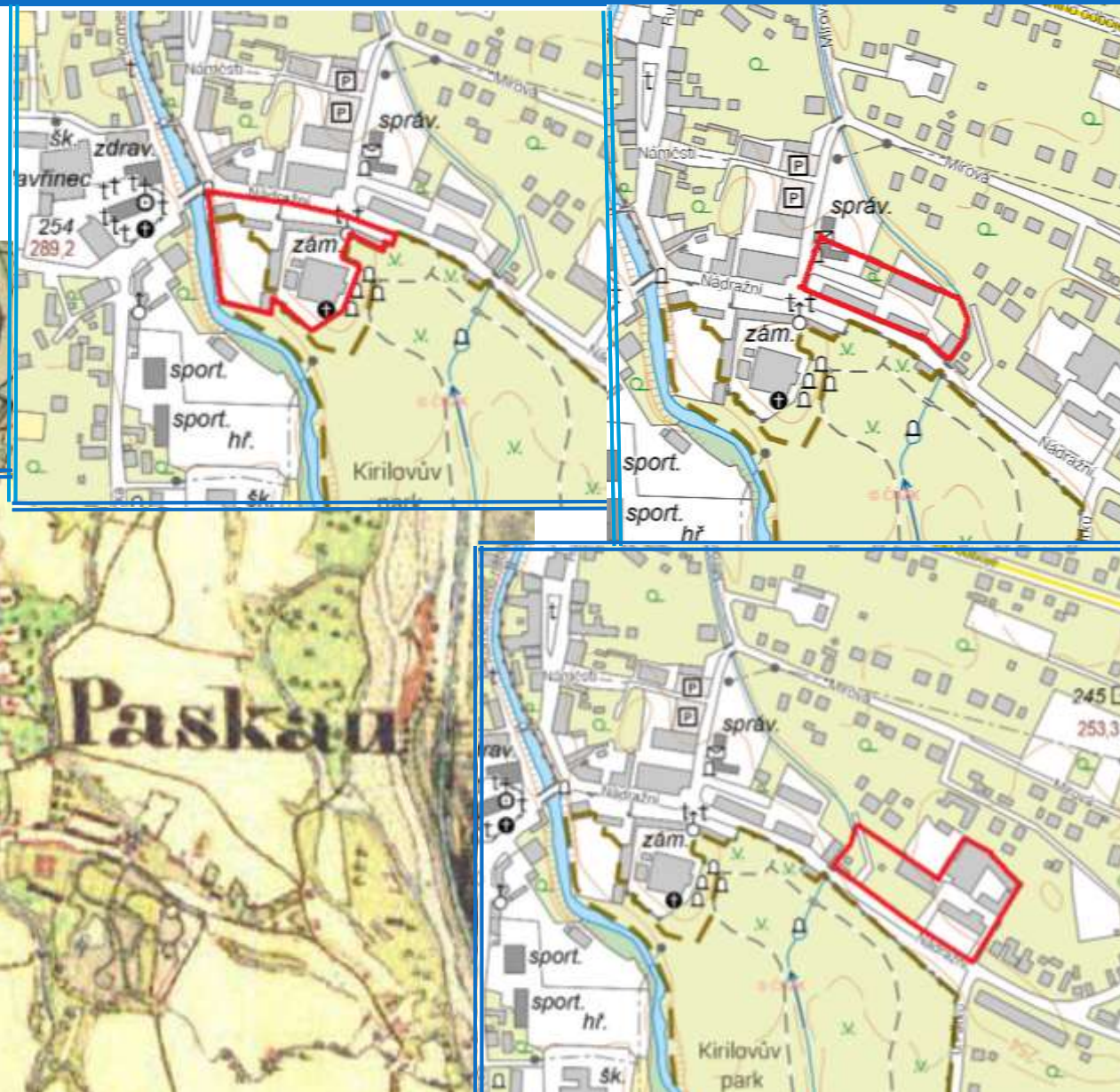
2022

3 možnosti

Paskov - cukrovar v provozu 1837-1846



Katastrální mapování 1833



II. Vojenské mapování 1836-1840

Mapy.cz

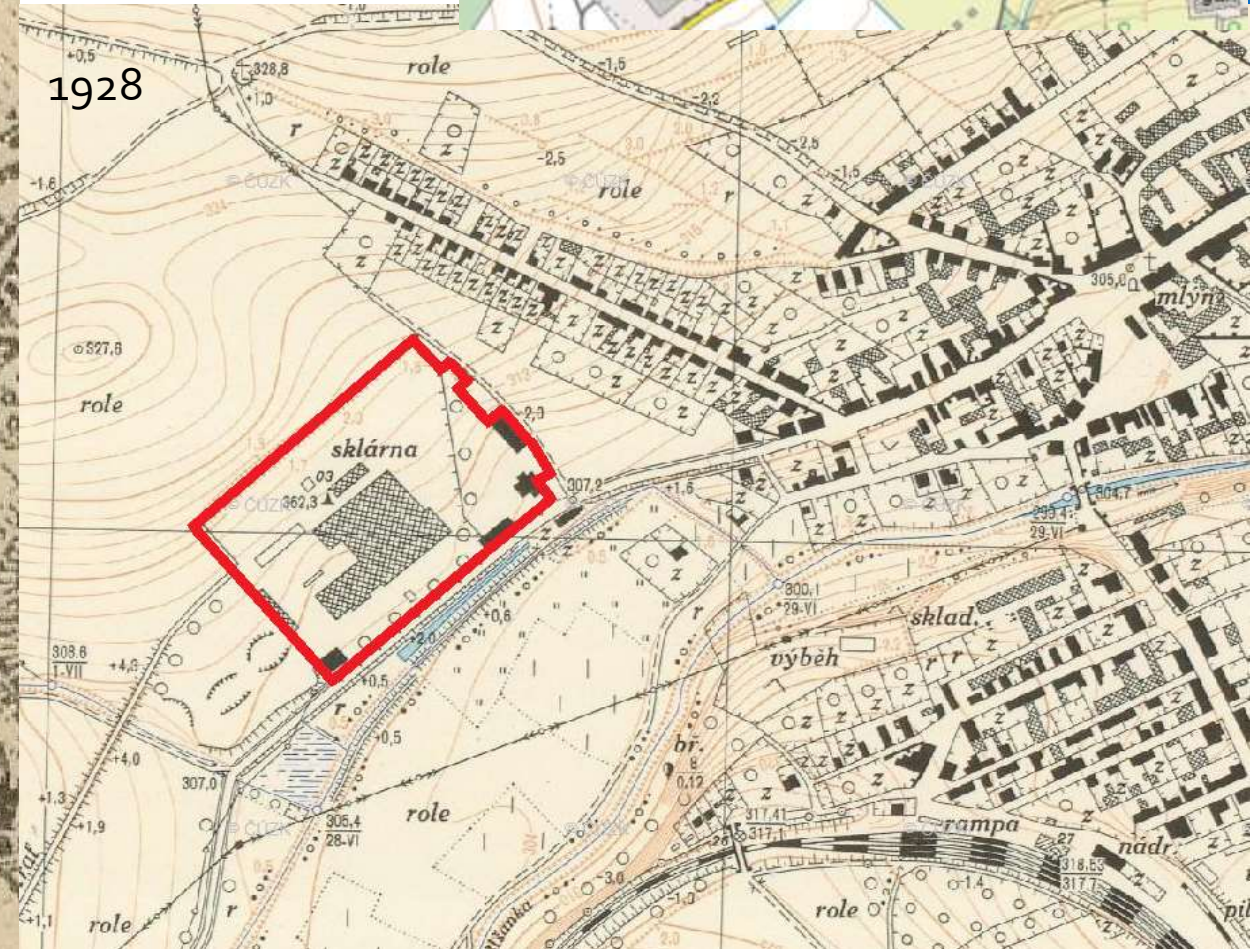
Cukrovar v provozu 1972-1904



STARÉ MAPY

Kryry – Západní Čechy

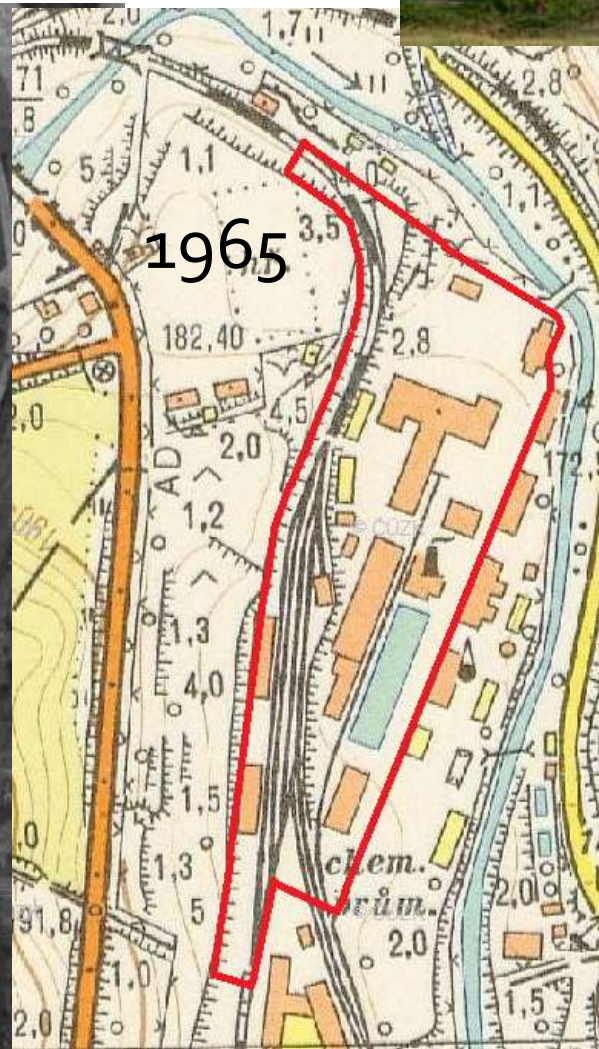
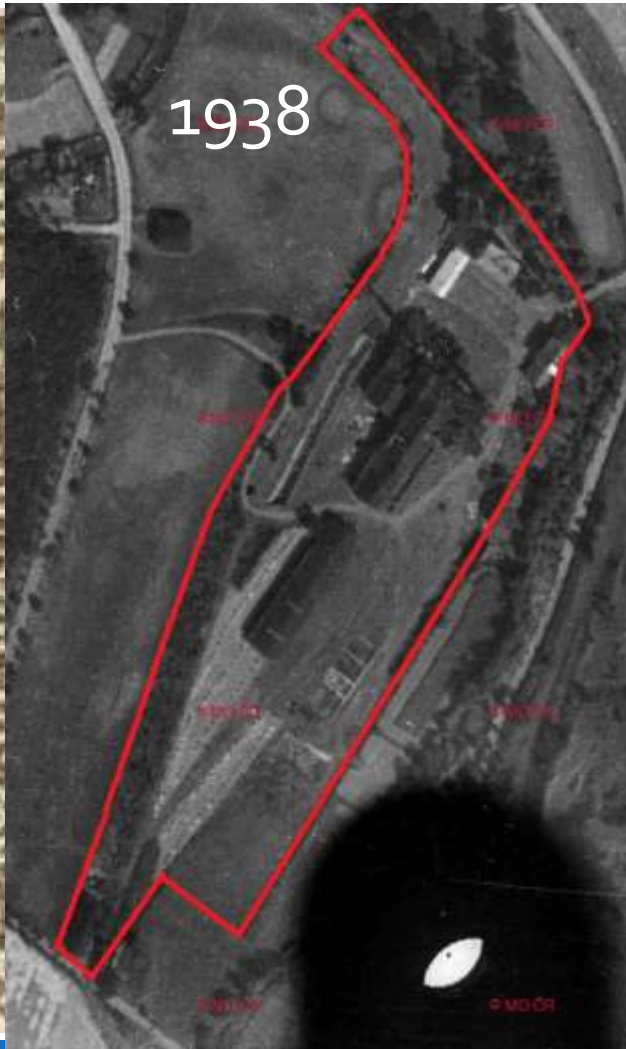
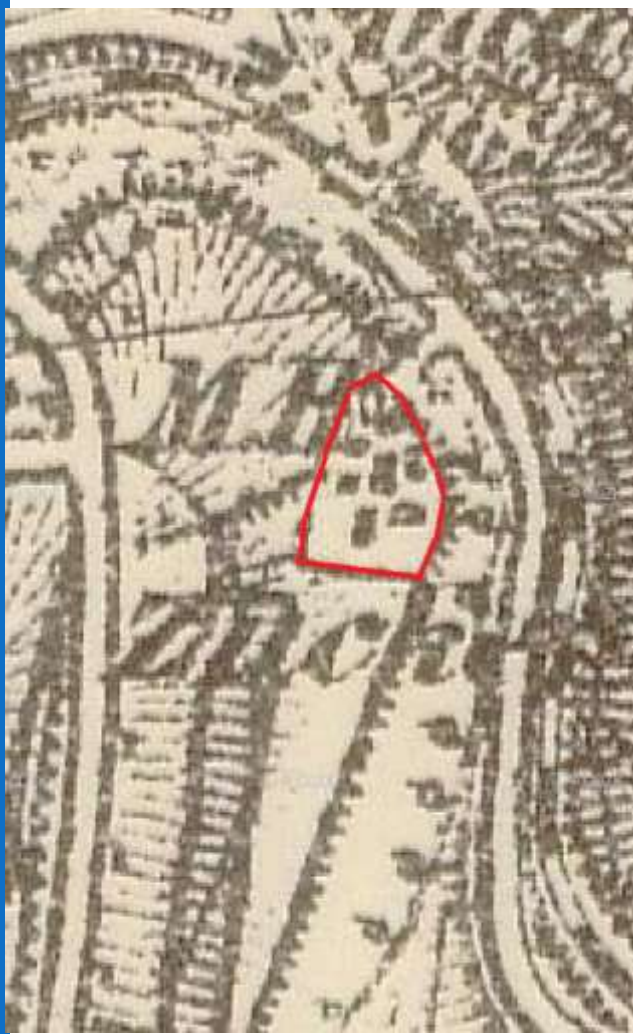
1872



Velvěty – cukrovar v provozu 1872-1931

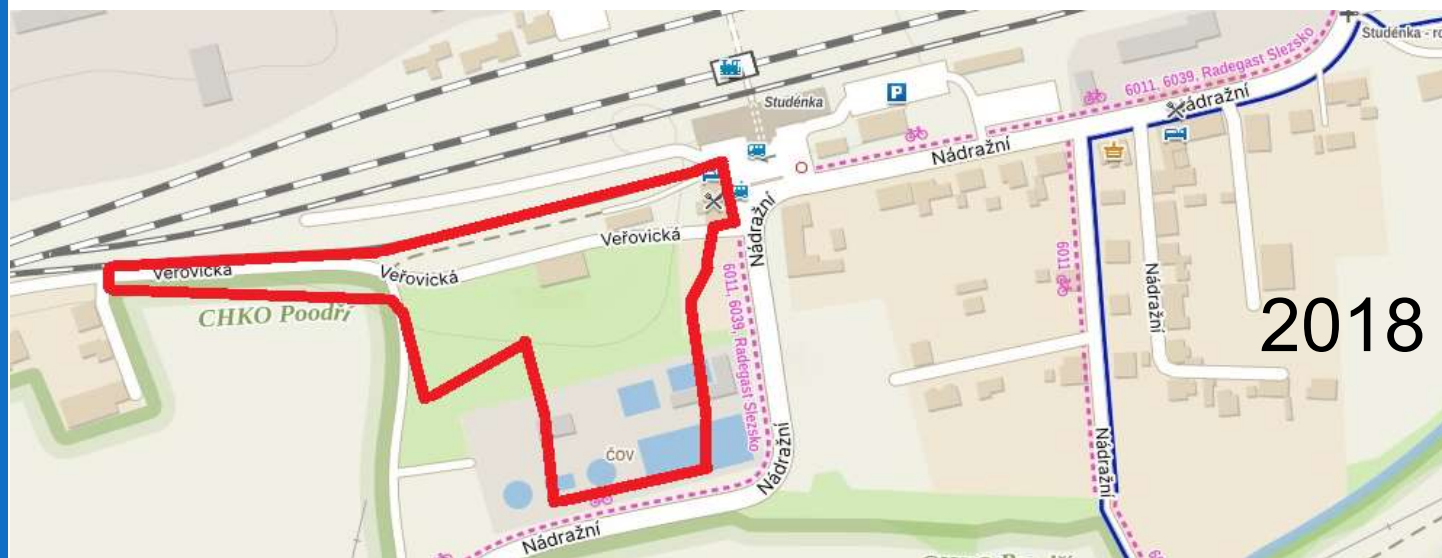
Severní Čechy - Teplicko

1877-1879



Studénka – cukrovar v provozu 1852-1910

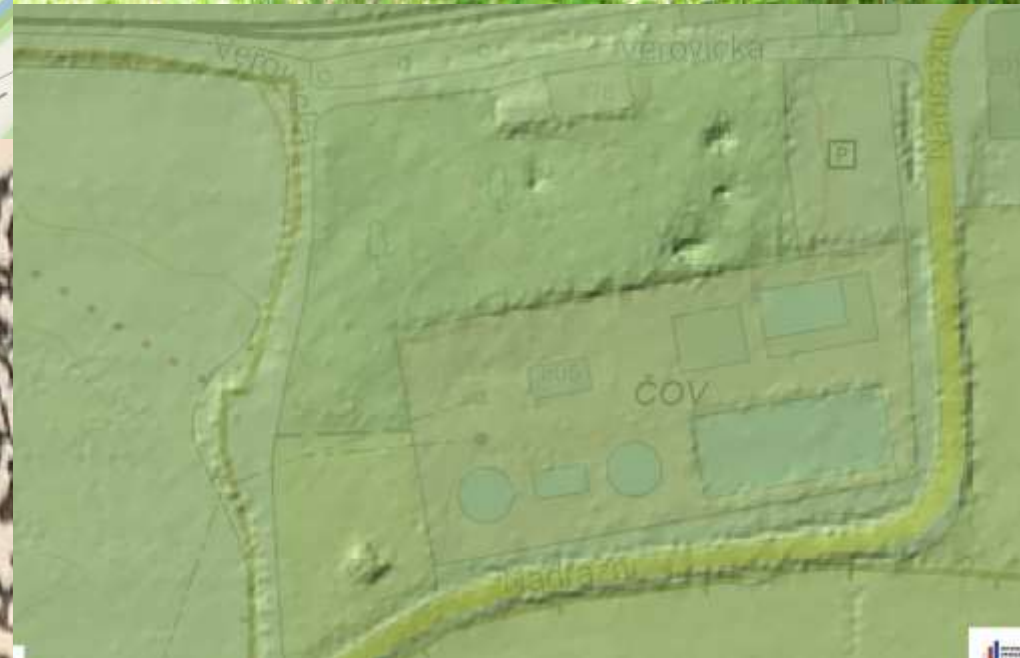
Severní Morava _ okres Nový Jičín

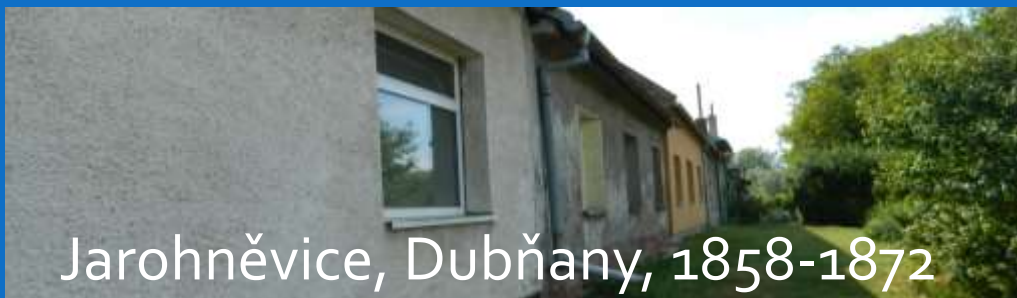


2018



1872



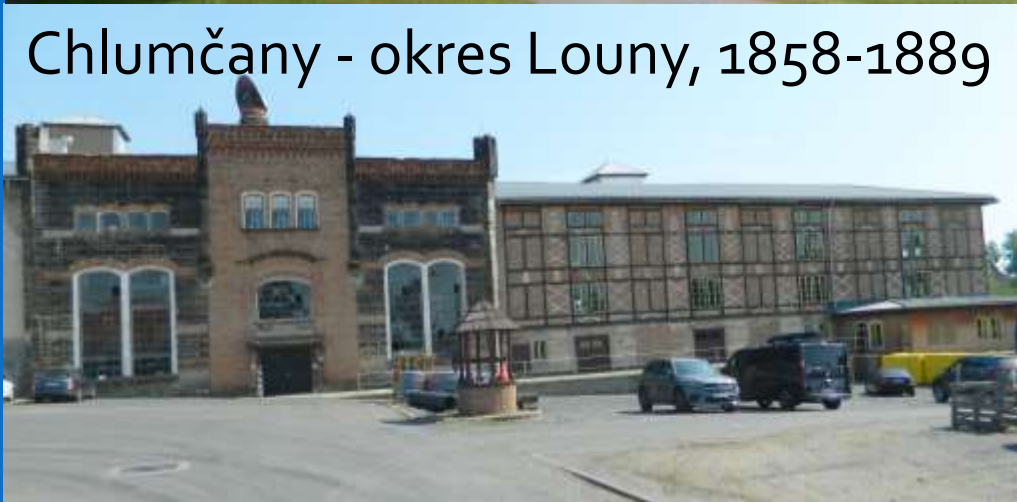


Jarohněvice, Dubňany, 1858-1872

Osoblaha, 1858-1921



Chlumčany - okres Louny, 1858-1889



Neštěmice, 1890-1931



Ústí nad Labem, 1883-1971



Příbor, 1846-1859



Holic - Olomouc,
1868-1989

Albrechtice – 1837-1853



Ostrava-Kunčice
1860-1904



Rudolice – 1871-1904



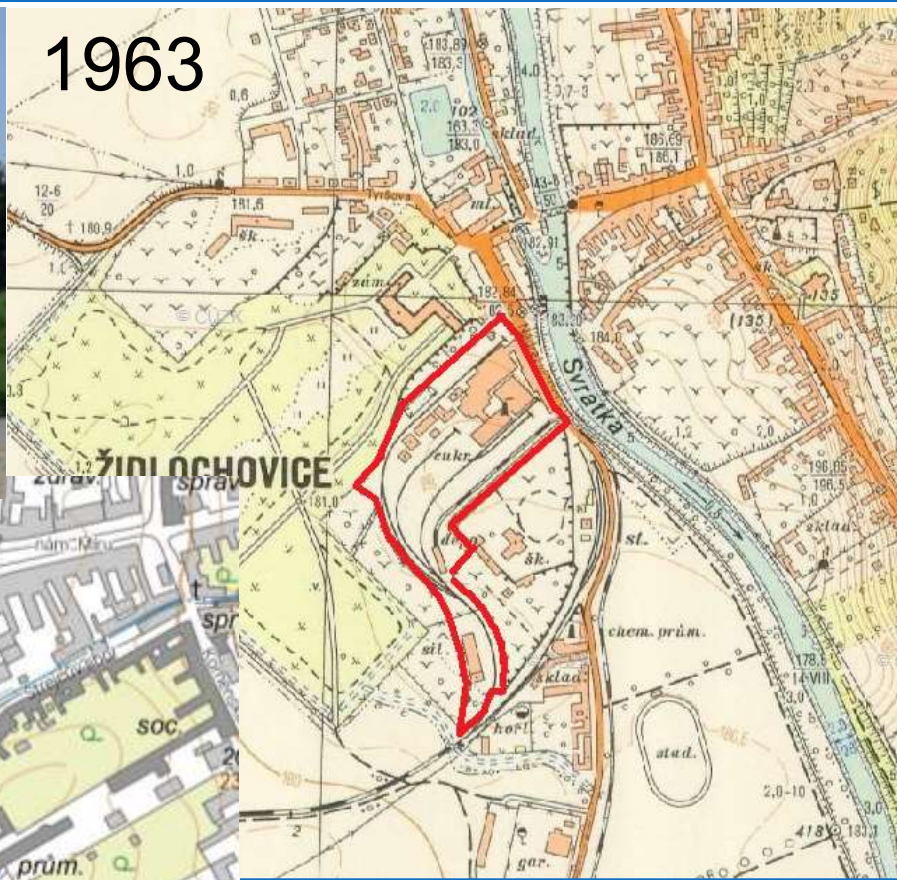
Most – 1868-1954



2024



1963



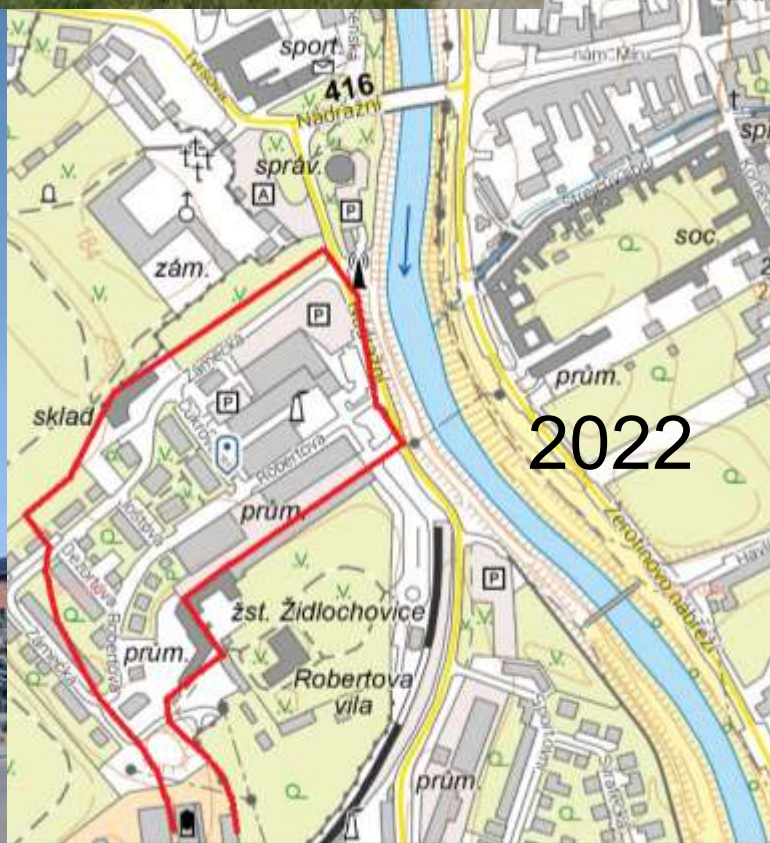
1961



2024



2022



Technická
infrastruktura –
řepná drážka

Židlochovice
1834-1990



Využití indicií k hledání cukrovarnické krajiny

Využití dat o přírodních podmínkách lokalizace cukrovaru

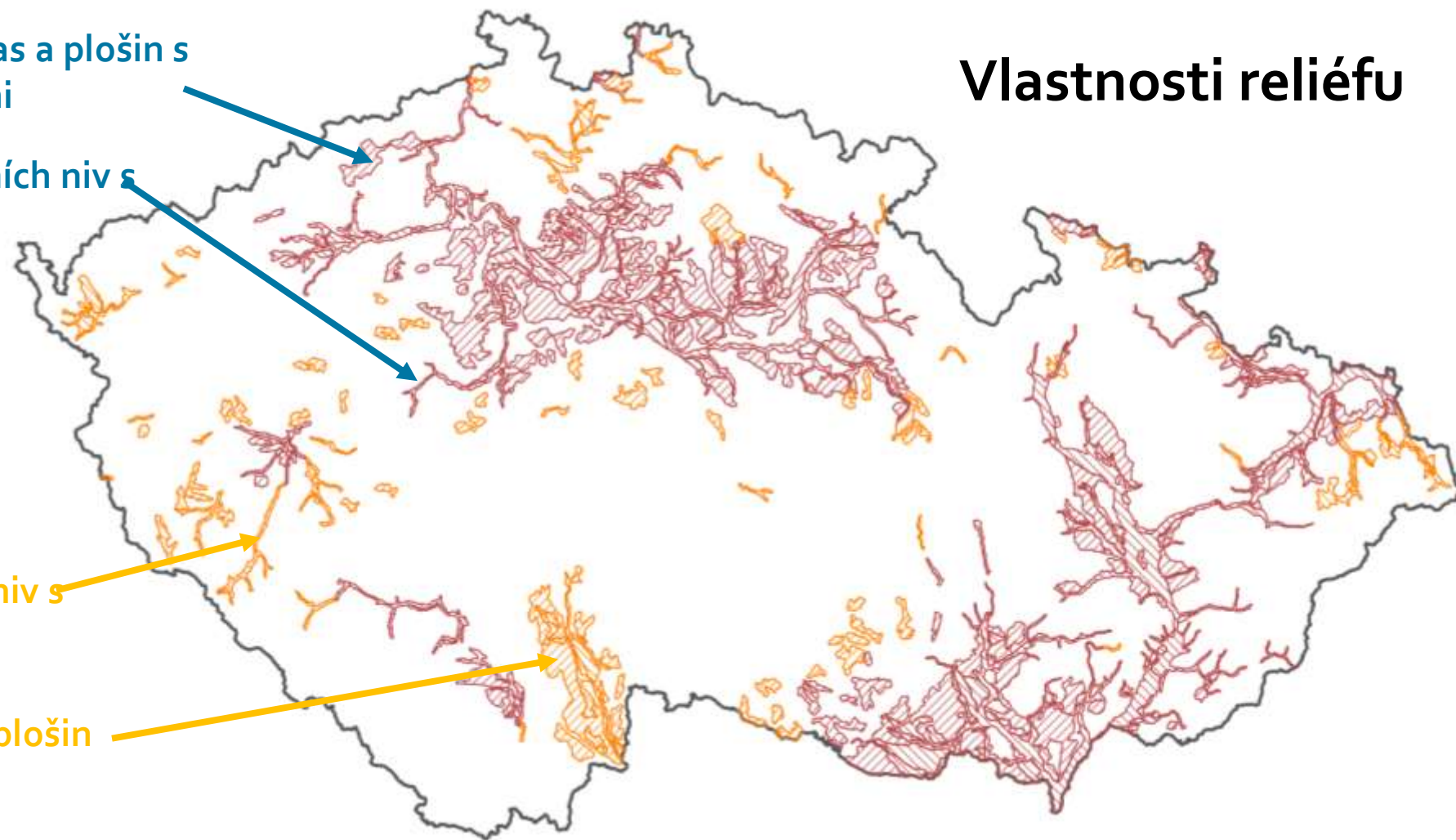
Velmi teplé a teplé roviny teras a plošin s
černozeměmi a hnědozeměmi

Velmi teplé a teplé roviny říčních niv s
fluvizeměmi a černicemi

Mírně teplé roviny říčních niv s
fluvizeměmi a semigleji

Mírně teplé roviny teras a plošin
fluvizeměmi a pseudogleji

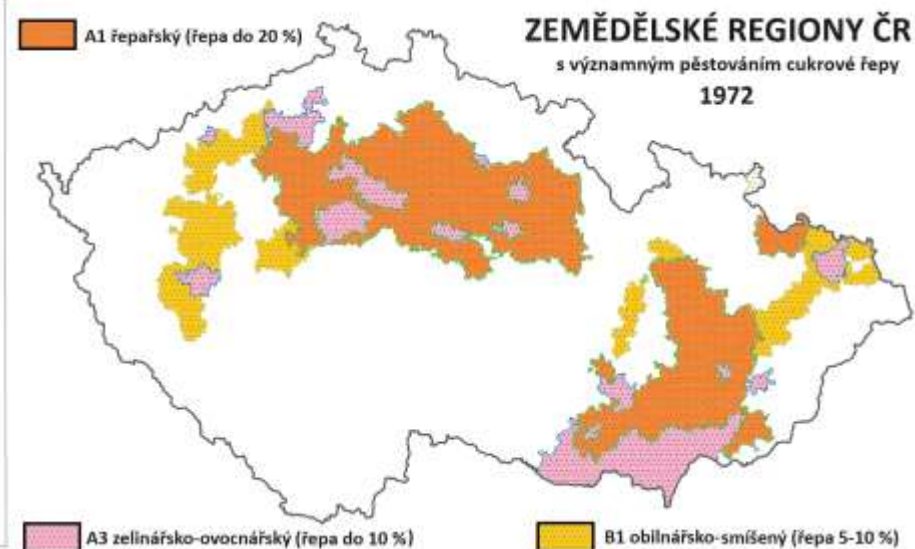
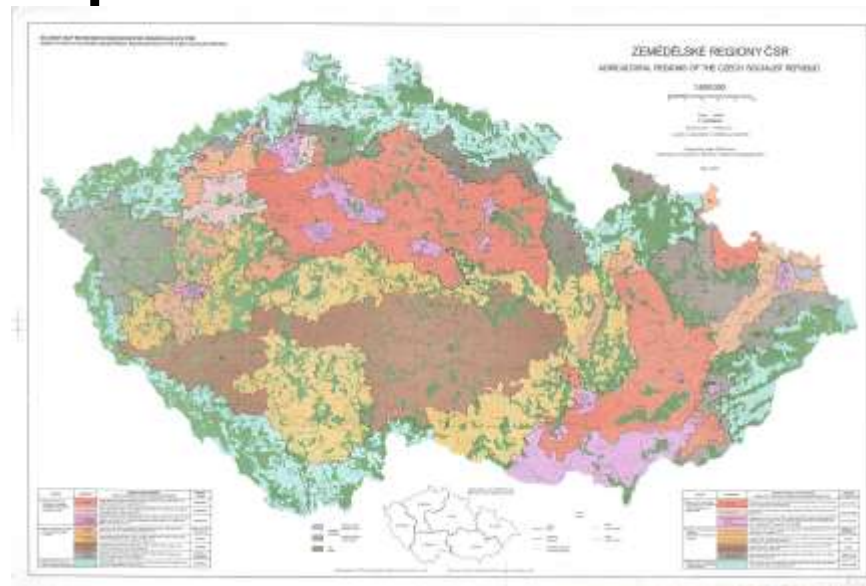
Vlastnosti reliéfu



Datová podpora indicií cukrovarnické krajiny

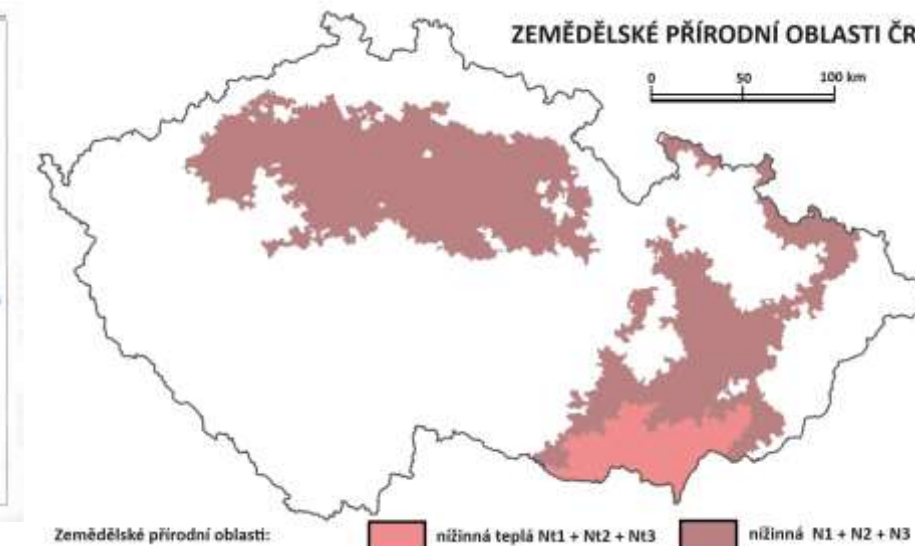
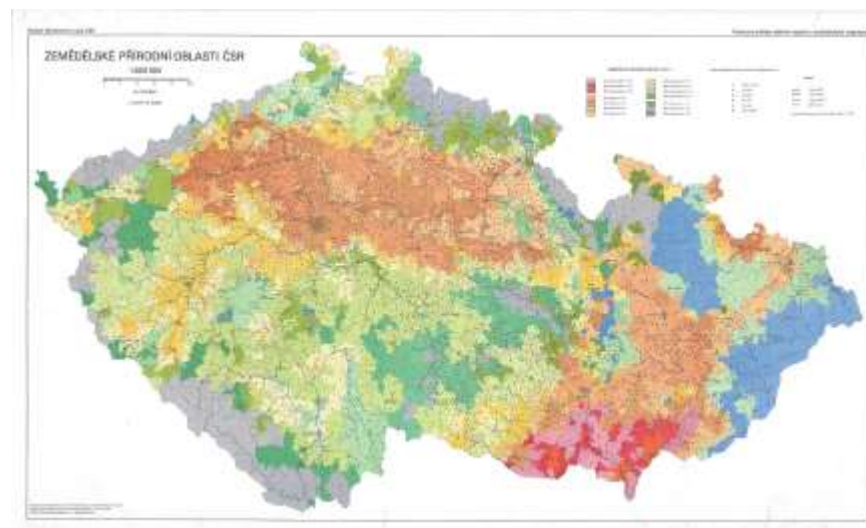
Zemědělské regiony

1972 Geografický
ústav ČSAV



Zemědělské přírodní oblasti

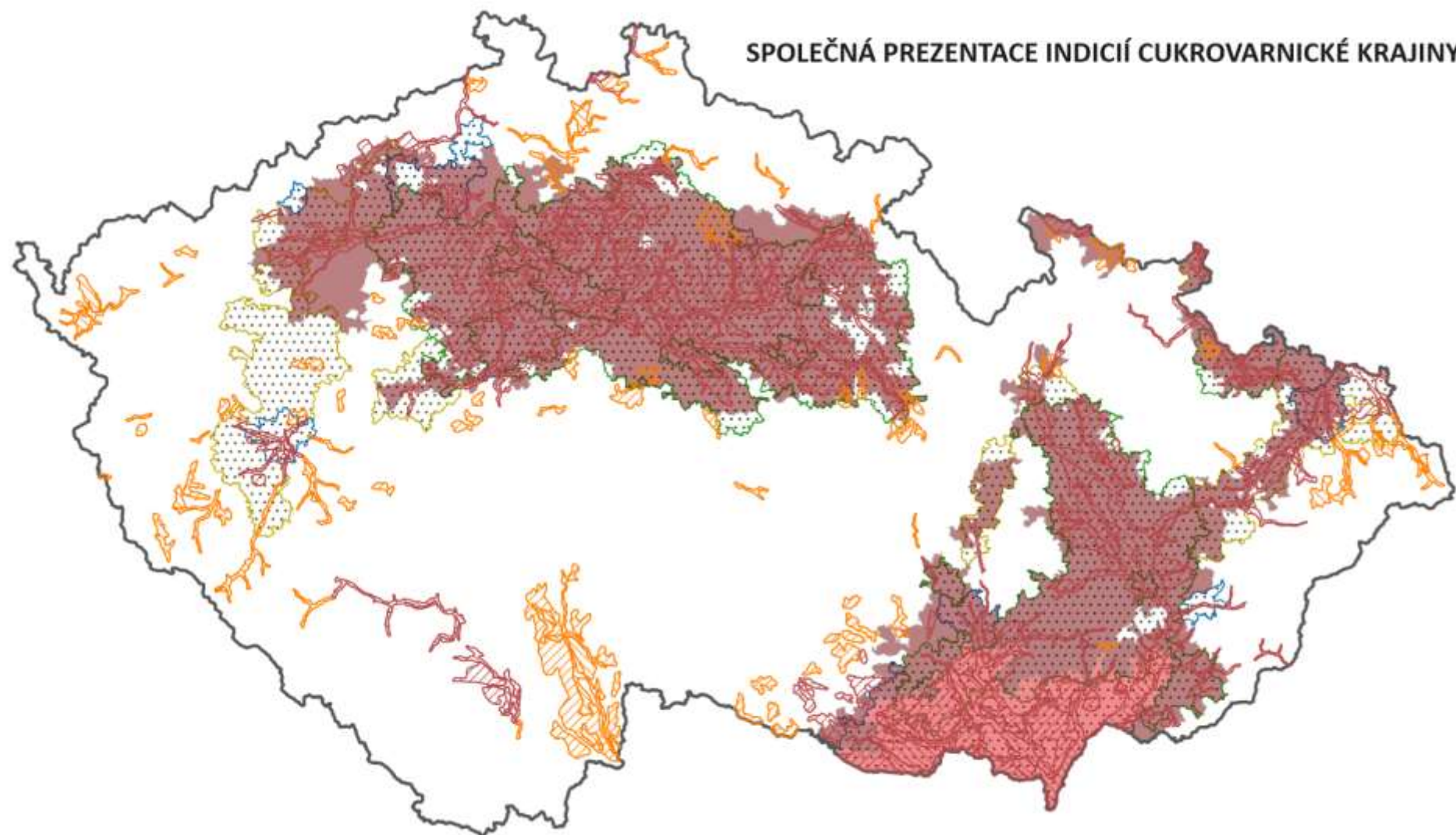
1987 Geografický
ústav ČSAV



Datová podpora indicií cukrovarnické krajiny

Integrované
vybrané
optimální
klimatické,
terénní a půdní
podmínky
vhodné pro
pěstování
cukrové řepy

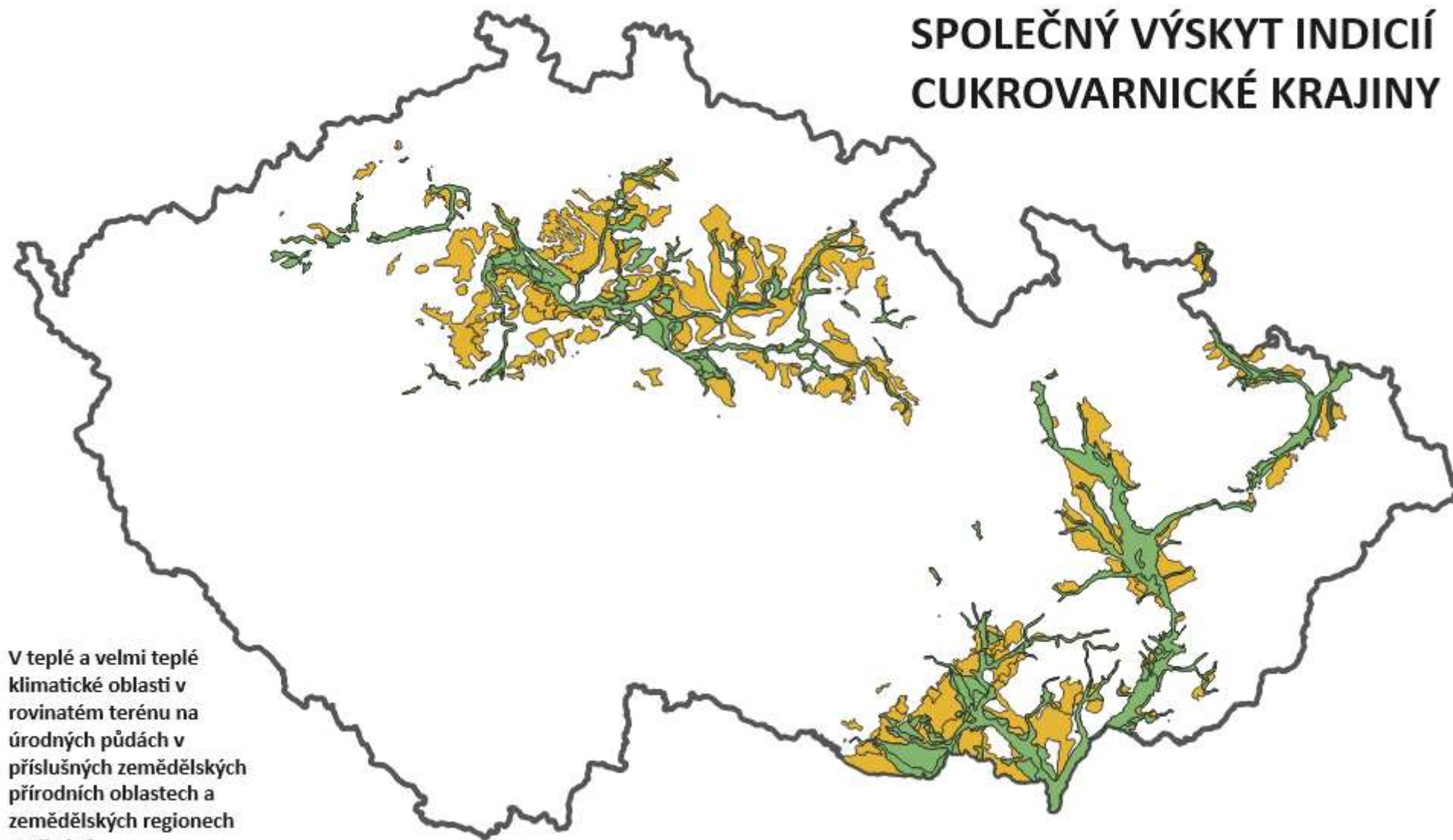
2009



Datová podpora indicií cukrovarnické krajiny

Společná
přítomnost
vybraných
optimálních
přírodních
podmínek
vhodných pro
pěstování
cukrové řepy

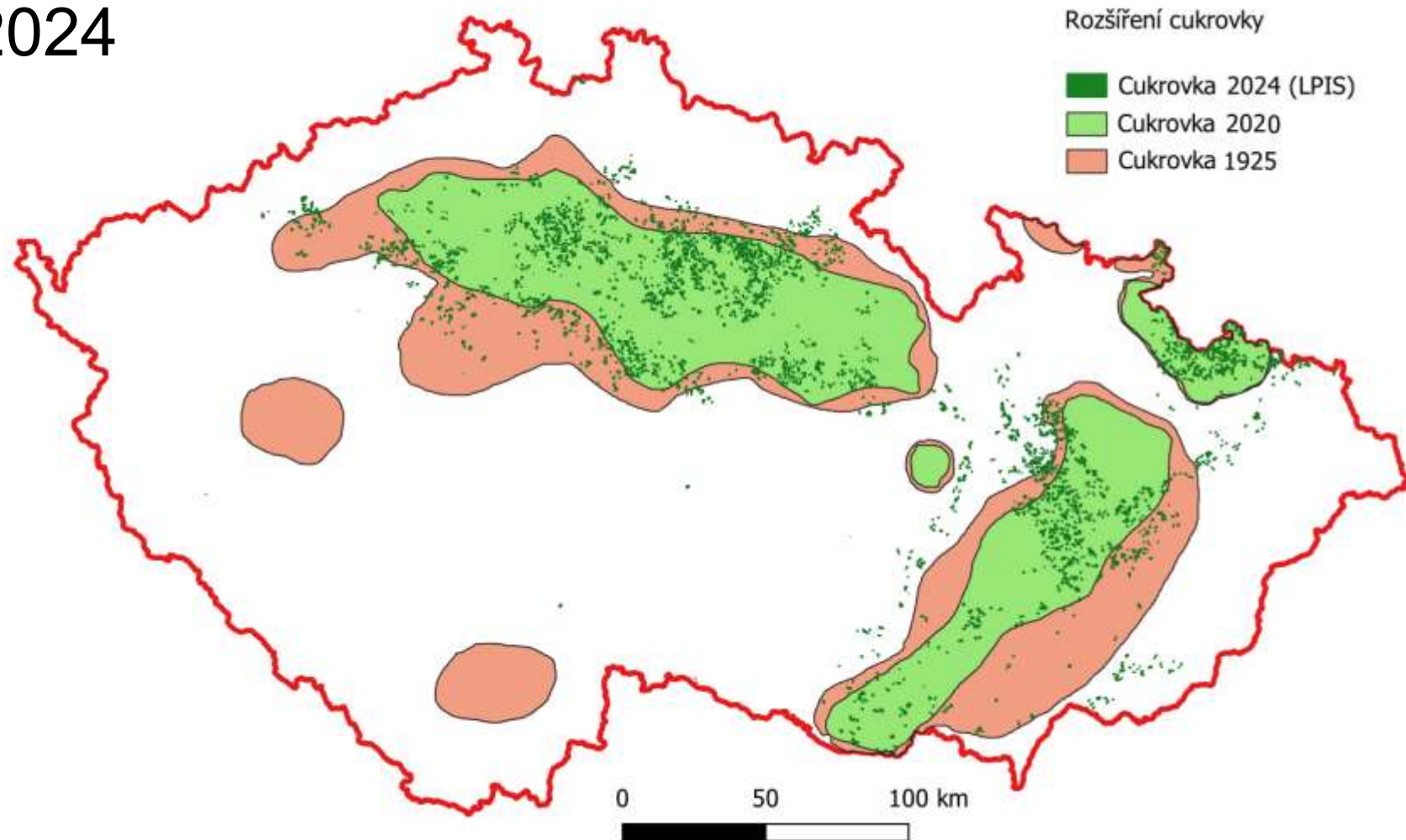
**SPOLEČNÝ VÝSKYT INDICIÍ
CUKROVARNICKÉ KRAJINY**



V teplé a velmi teplé
klimatické oblasti v
rovinatém terénu na
úrodných půdách v
příslušných zemědělských
přírodních oblastech a
zemědělských regionech
podle k.ú.

Datová podpora indicií cukrovarnické krajiny

Oblasti pěstování cukrové řepy na území současné ČR v roce 1925, 2020 a LPIS 2024

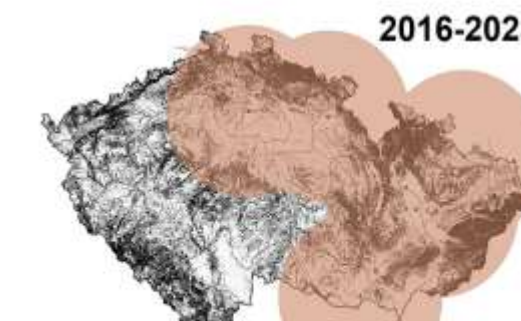
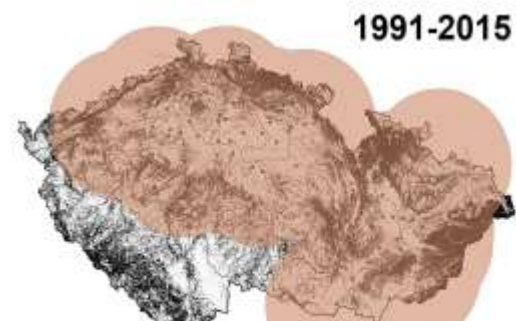
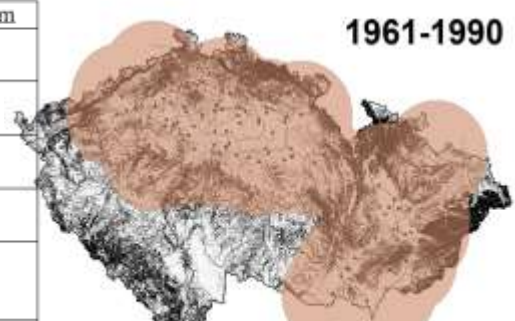
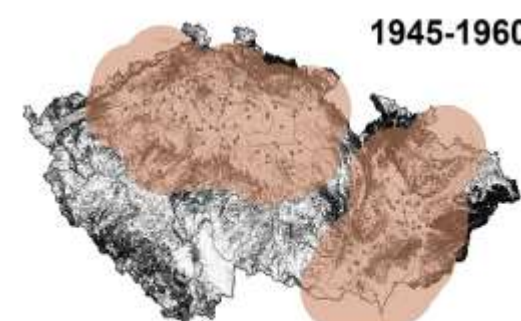
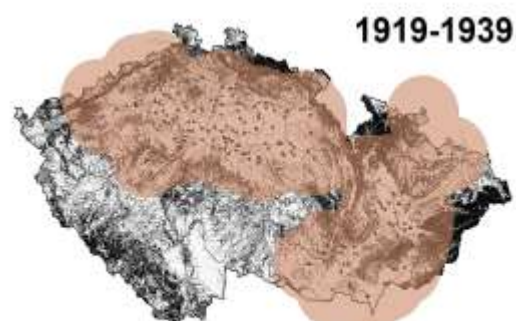
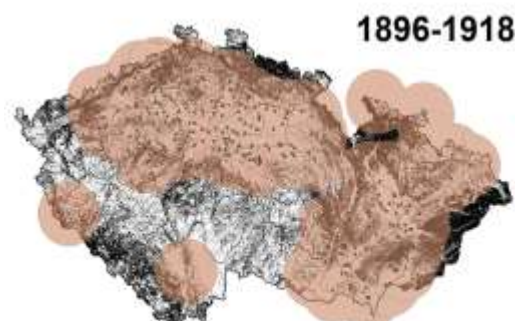
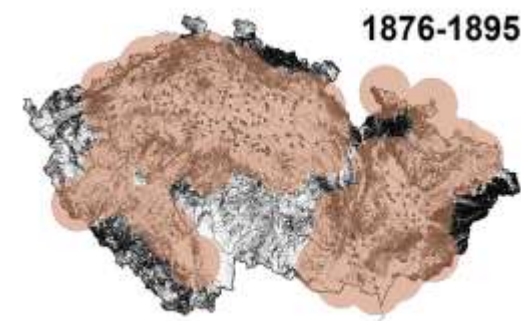
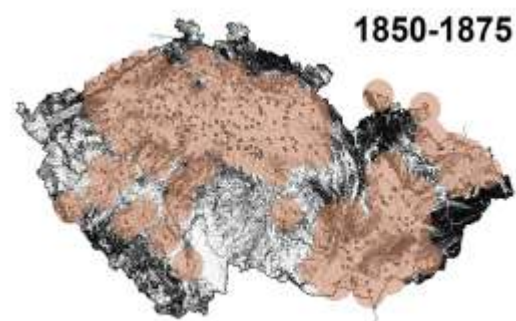
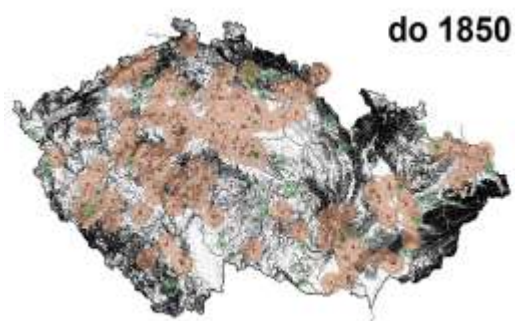


Využití indicií k hledání cukrovarnické krajiny

Využití dat o poloze cukrovarů a dojezdové vzdálenosti

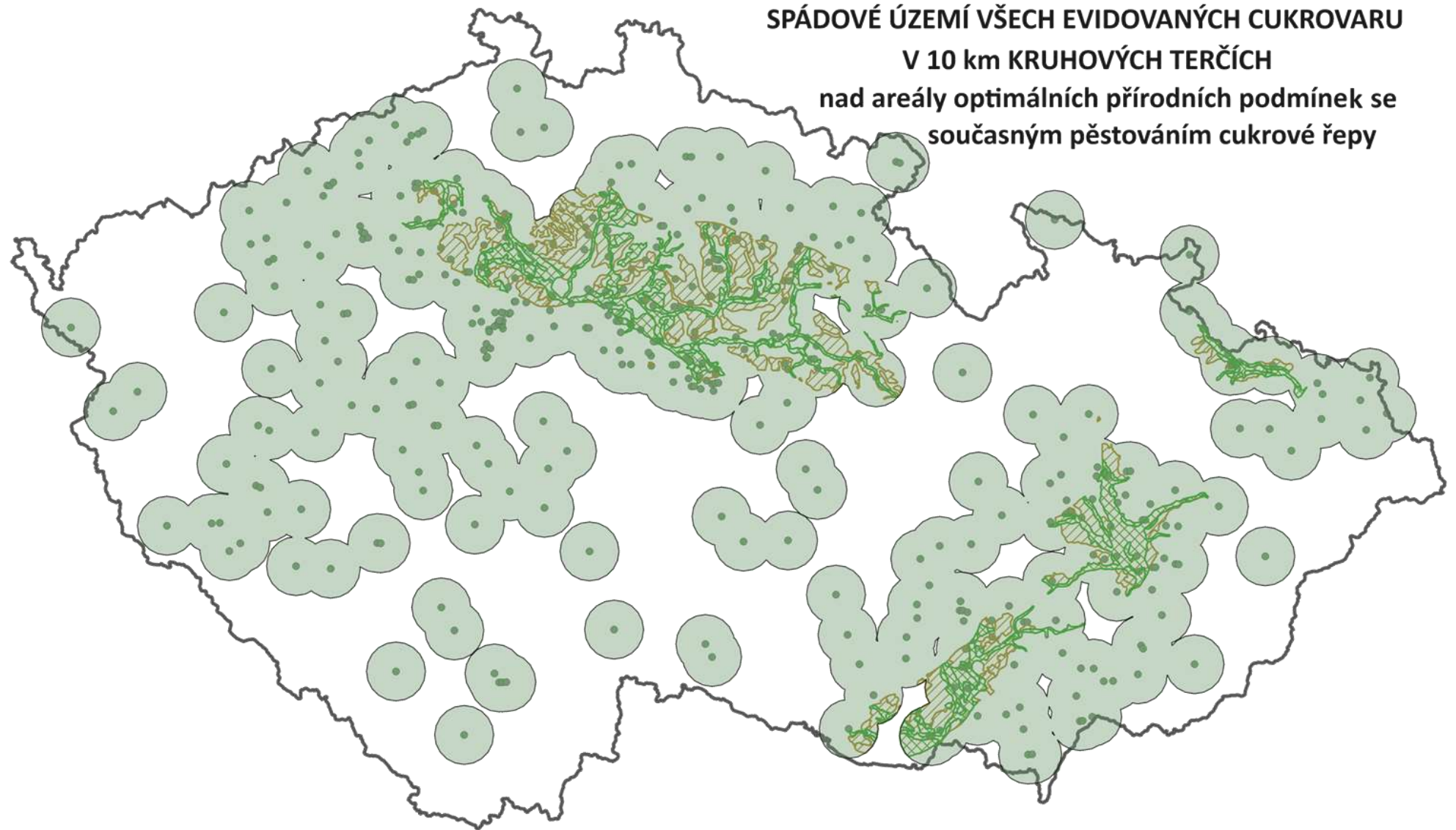
Tabulka 1: Odhady dojezdové vzdálenosti s dodávkou suroviny do cukrovaru

období	běžný způsob přepravy zboží	obvyklý akční rádius v km
do 1850	povozy po zpravidla tradičních nezpevněných cestách	5
1851 - 1875	povozy po zpevněných cestách a ojediněle železnice	15
1876 - 1895	povozy, omezeně železnice a polní mikroželeznice	25
1896 - 1918	povozy, hojně mikrokolejová doprava a první motorová silniční	30
1919 - 1939	převážně silniční nízko tonážní s přívěsy a mikrokolejová motorová doprava	35
1946 - 1960	převážně středně tonážní silniční motorová s přívěsy	40
1961 - 1990	převážně těžko tonážní silniční s přívěsy	50
1991 - 2015	těžkotonážní kamionová s přívěsy	70
2016 - 2023	specializovaná těžkotonážní kamionová s přívěsy	80



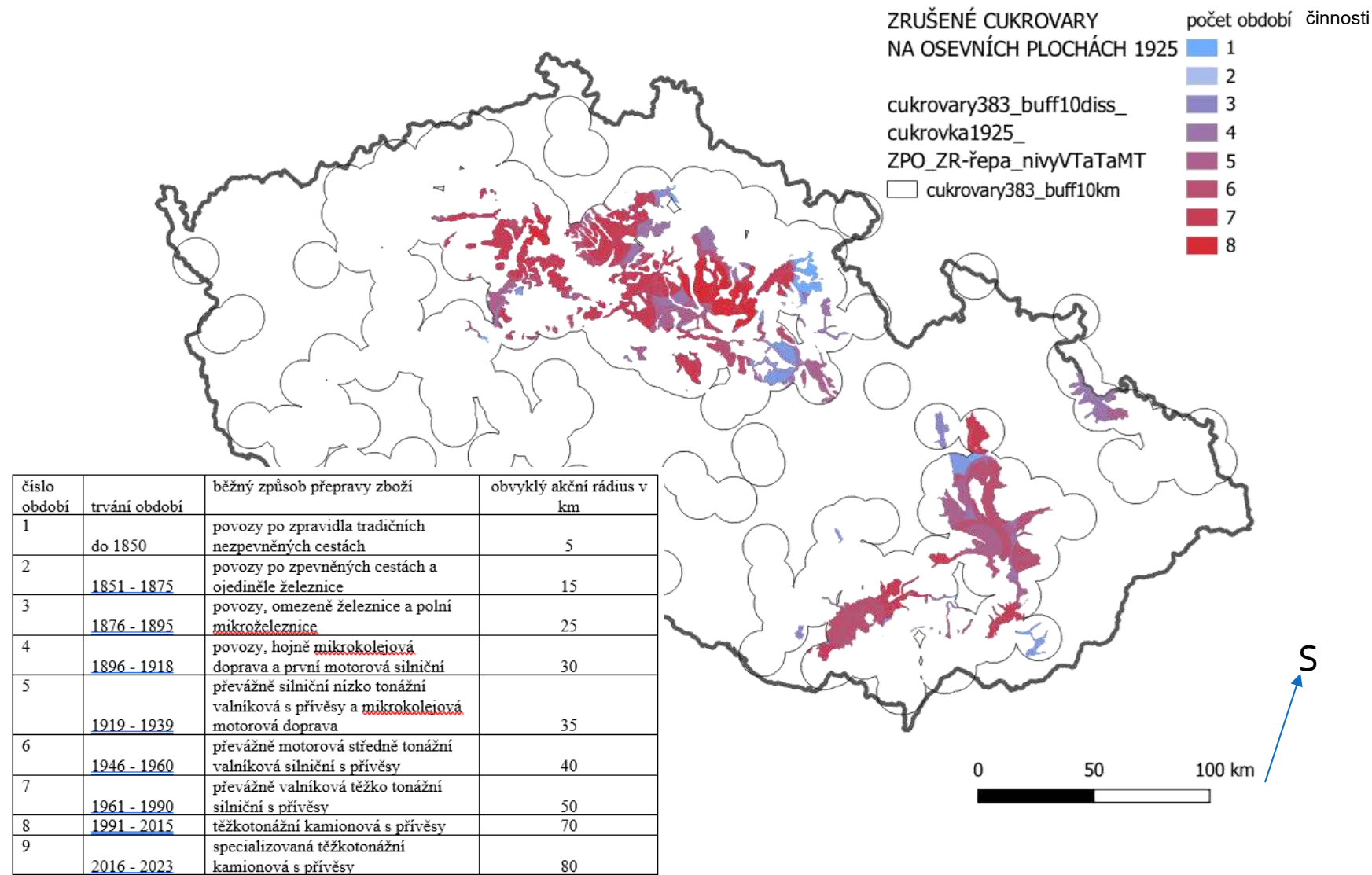
Využití indicií k hledání cukrovarnické krajiny

Využití dat o
poloze
cukrovarů



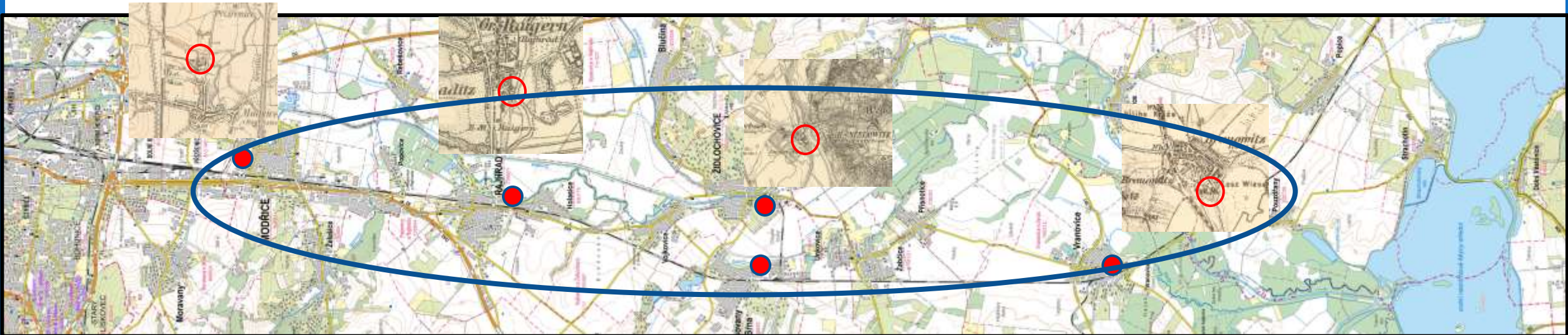
Využití indicií k hledání cukrovarnické krajiny

Využití dat o
poloze cukrovarů k
identifikaci
historické
cukrovarnické
krajiny v okruhu 10
km kolem
zrušených
cukrovarů při
splnění ostatních
lokalizačních
podmínek



Datová podpora indicií cukrovarnické krajiny

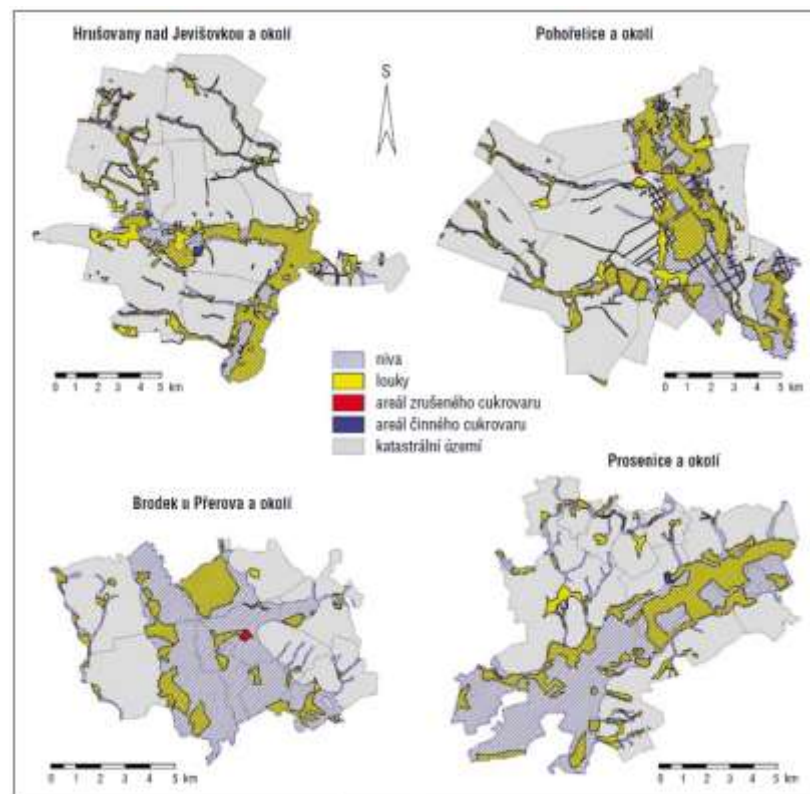
Optimální přírodní prostředí - říční nivy 1840s a 2020 – údolí Svatky pod Brnem



Datová podpora indicií cukrovarnické krajiny

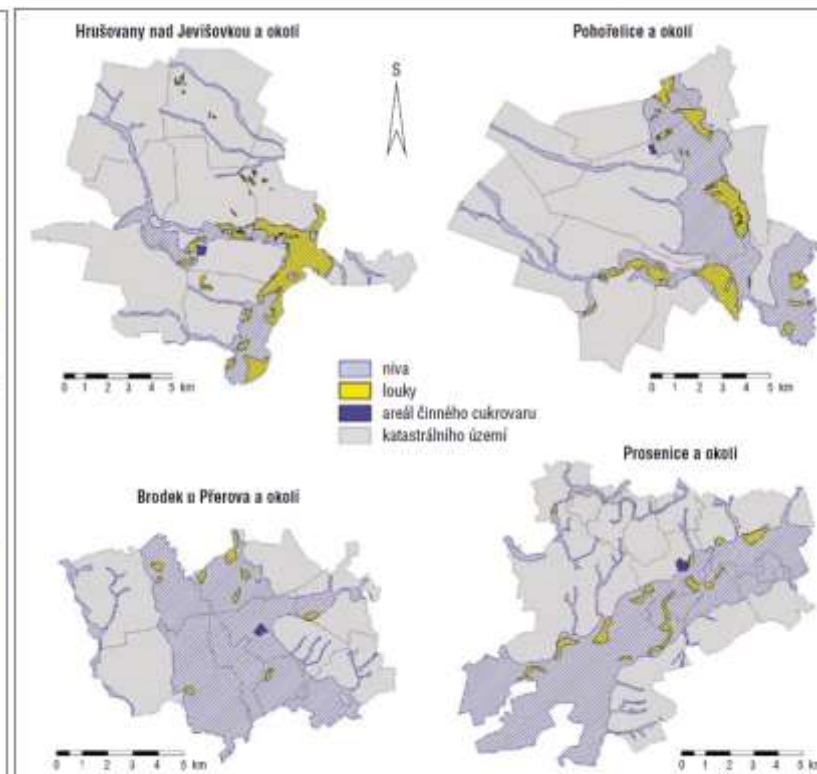
Optimální přírodní prostředí - říční nivy Moravy 1840s, 1920s a 2020s

1840s



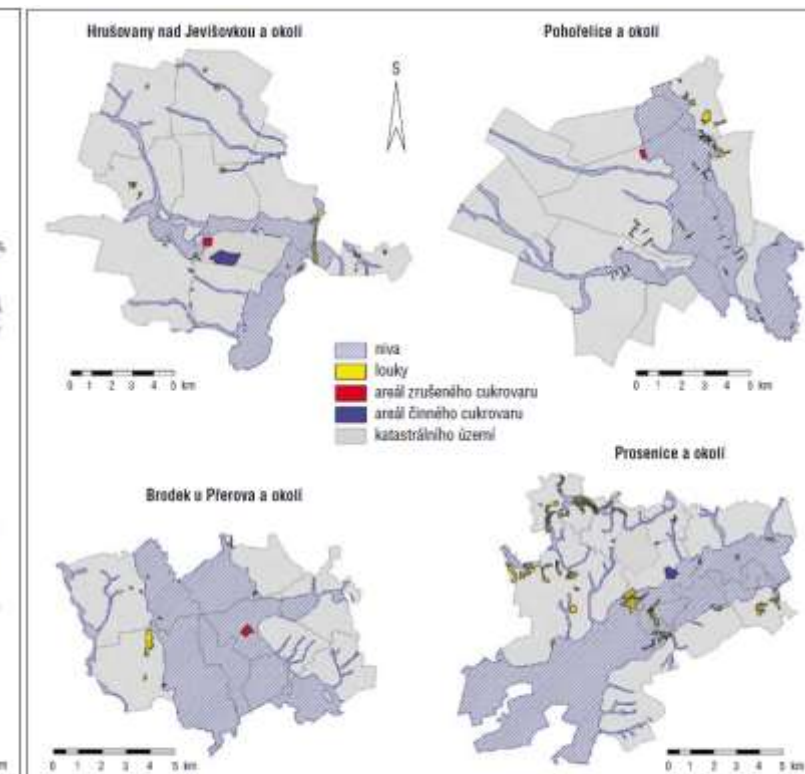
Pramen: ArcČR 500, půdní mapa 1 : 50 000 (<https://mapy.geology.cz/pudy/>),
mapy II. vojenského mapování 1836–1840, vlastní zpracování

1920s



Pramen: ArcČR 500, půdní mapa 1 : 50 000 (<https://mapy.geology.cz/pudy/>),
reambulované mapy III. vojenského mapování 1919–1937, vlastní zpracování

2020s



Pramen: ArcČR 500, půdní mapa 1 : 50 000 (<https://mapy.geology.cz/pudy/>),
geoportál ČÚZK, vlastní zpracování

Využití indicií k hledání cukrovarnické krajiny

Výsledkem využití dat o přírodních podmínkách lokalizace cukrovaru v sousedství vhodných osevních ploch jsou zjištěné cukrovarnické krajiny:

- Opuštěné bez aktivního cukrovaru a bez pěstování cukrové řepy.
- Současné s funkčním cukrovarem a pěstováním cukrové řepy v blízkém okolí.
- Historické bez aktivního cukrovaru, avšak s pěstováním cukrové řepy ve spádové oblasti vzdáleného cukrovaru i zrušeného cukrovaru.

Všechny lze doložit radikálním úbytkem lesních a travních porostů mezi léty 1840s a 1970s (kdy proběhlo poslední detailní mapování využití krajiny s množstvím fungujících cukrovarů). V době maximálního boomu bylo v českých zemích sumárně postupně přes 400 cukrovarů.

Příklady cukrovarnické krajiny ČR

Recentní cukrovarnická krajina do roku 2025

Hrušovany nad Jevišovkou

Zrušený cukrovar



Nový cukrovar



Příklady cukrovarnické krajiny ČR

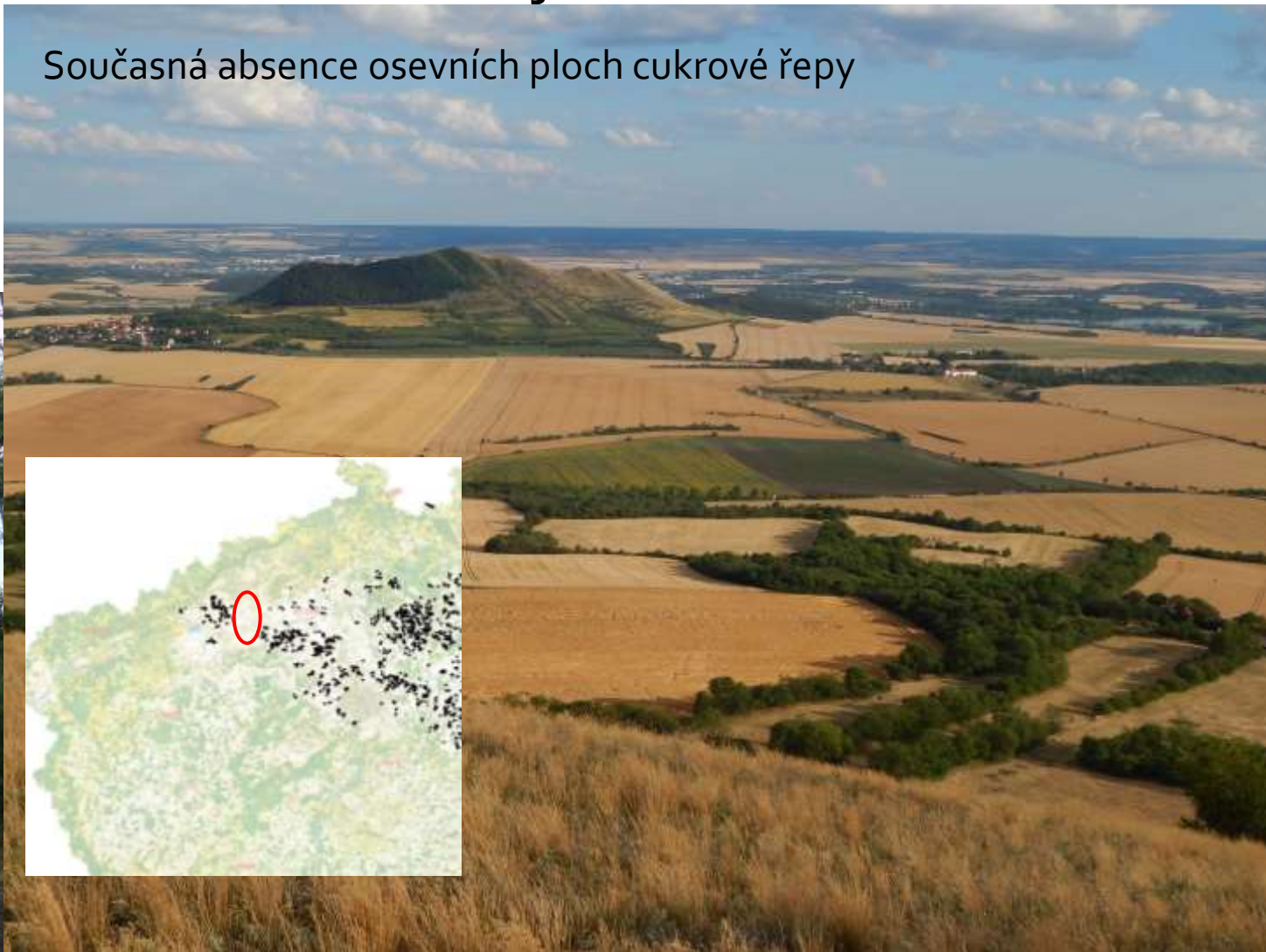
Historická cukrovarnická krajina

Lenešice

Zrušený cukrovar



Současná absence osevních ploch cukrové řepy



Příklady cukrovarnické krajiny ČR

Historická cukrovarnická krajina

Žatec

Zrušený cukrovar



Současná výsadba cukrové řepy



Poděkování

Příspěvek je průběžným výsledkem výzkumu na projektu „Evidence krajinného dědictví cukrovarnictví v českých zemích a podpora všeobecné informovanosti veřejnosti o jeho přítomnosti v současné krajině“ podporovaného Ministerstvem kultury ČR z prostředků Programu na podporu aplikovaného výzkumu v oblasti národní a kulturní identity v letech 2023-2027 pod číslem DH23P03OVV065.

Děkuji za pozornost.

Otázky prosím.